



Epidemiologische situatie SARS-CoV-2 op de CAS- en BES-eilanden

Samengesteld door het Rijksinstituut voor Volksgezondheid en Milieu - RIVM
8 maart 2021, 19:00 uur AST

0.0.1 Samenvatting aantal gemelde COVID-19 patiënten op de CAS- en BES-eilanden

Sinds vorige week (1 maart 2021) zijn er 434 nieuwe personen met een SARS-CoV-2 besmetting gemeld op de CAS- en BES-eilanden: 219 op Aruba, 119 op Bonaire, 82 op Curaçao, 14 op Sint Maarten, 0 op Sint Eustatius en 0 op Saba. Totaal overleden er 77 personen aan COVID-19 op Aruba, 27 op Sint Maarten, 22 op Curaçao en 4 op Bonaire.

Samenvatting Curaçao

Op 8 maart zijn er op Curaçao 114 actieve infecties. Drie patiënten liggen opgenomen op de verpleegafdeling en één op de IC. De incidentie was vorige week 44 meldingen per 100.000 personen, vergeleken met 25/100.000 personen in week 8. Surveillance naar circulatie van SARS-COV-2 varianten toont tot dusverre 26 cases van de VOC B.1.1.7 (Britse) variant en twee cases van de B.1.1.222 (Mexicaanse) variant op Curaçao. Uit 81 geanalyseerde monsters betreffen de proporties respectievelijk 32,1% en 7,4%. Op woensdag 24 februari is Curaçao gestart met de vaccinatiecampagne. Tot 8 maart ontvingen 3.400 personen het Pfizer vaccin.

Samenvatting Aruba

Op Aruba stagneert de stijging in het aantal nieuwe besmettingen. De ziekenhuisbezetting blijft hoog. De incidentie bleef vorige week met 172 meldingen per 100.000 personen gelijk aan de week ervoor. Er zijn momenteel 23 ziekenhuisopnames, waarvan 9 op de IC. Het aantal actieve besmettingen is gestegen naar 192. In surveillance naar circulatie van varianten van SARS-CoV-2 op Aruba zijn tot dusverre 50 cases van de VOC B.1.1.7 (Britse) variant gedetecteerd, zes cases van de B.1.1.222 (Mexicaanse) variant, vier cases van de B.1.427/429 (Californische) variant en één case van de VOC Braziliaanse P.1 variant. Uit 317 geanalyseerde monsters betreffen de proporties respectievelijk 15,8%, 1,9%, 1,3% en 0,3%. Tot 8 maart zijn er op Aruba 10.519 personen gevaccineerd met het Pfizer vaccin.

Samenvatting St Maarten

Het aantal nieuwe COVID-19 gevallen op Sint Maarten blijft laag. Op 8 maart waren er 19 actieve besmettingen geregistreerd en sinds het begin van de epidemie zijn er 2.074 personen bevestigd met COVID-19. De incidentie daalde in week 9 naar 23 meldingen per 100.000 personen. Surveillance naar circulatie van SARS-COV-2 varianten op St Maarten toont tot dusverre één case van de van de B.1.429 (Californische) variant, één case van de Braziliaanse P.2 variant en twee cases van de B.1.526 (New Yorkse) variant met E484K mutatie. Uit 30 geanalyseerde monsters betreffen de proporties respectievelijk 3,3%, 3,3% en 6,7%. St Maarten en de BES-eilanden zijn op maandag 22 februari gestart met het vaccineren tegen SARS-CoV-2. Tot 1 maart ontvingen op St Maarten 2.042 personen het Pfizer vaccin.

Samenvatting BES-eilanden

Bonaire telde afgelopen week 119 nieuwe besmettingen. Het aantal actieve besmettingen is gestegen naar 113. Surveillance van de afgelopen weken toont een verschuiving naar de leeftijdsgroep 20-29 jaar. Een deel van de besmettingen is te herleiden naar enkele clusters, waaronder een mogelijk superspread event in een uitgaansgelegenheid. De incidentie steeg in week 9 naar 469 per 100.000 personen ten opzichte van 62/100.000 in week 8. Surveillance naar circulatie van SARS-COV-2 varianten op Bonaire toont tot dusverre acht cases van de B.1.1.7 (Britse) variant. Uit 15 geanalyseerde monsters betreft de proportie VOC momenteel 53,3%. Tot 8 maart ontvingen er op Bonaire 1.146 personen het Pfizer vaccin.

Zowel Sint Eustatius als Saba tellen sinds 28 januari 2021 geen actieve besmetting meer. Op St Eustatius ontvingen 692 personen het Moderna vaccin. Op Saba is het aantal gevaccineerden hoger, daar ontvingen 1.330 personen het Moderna vaccin. Saba heeft hiermee 88,6% van de totale volwassen bevolking gevaccineerd.

Uitleg over surveillance van COVID-19 op de CAS- en BES-eilanden

Het Caribisch deel van het koninkrijk bestaat uit de landen Curaçao, Aruba en Sint Maarten (CAS-eilanden), en de openbare lichamen Bonaire, Sint Eustatius en Saba (BES-eilanden). In een samenwerking tussen artsen, laboratoria en de Gemeentelijke of Gemeenschappelijke Gezondheidsdiensten (GGD'en) wordt informatie verzameld over personen met een positieve SARS-CoV-2 testuitslag op de eilanden in het Caribische deel van het Koninkrijk. Deze informatie is door de CAS-eilanden aangeleverd aan het RIVM en opgeslagen in het SARS-CoV-2 IHR dagelijkse overzicht Dutch Caribbean (8 maart 2021), een overzicht van de verspreiding van SARS-CoV-2 op de CAS-BES eilanden. De informatie van de BES-eilanden is afkomstig uit OSIRIS, een online systeem voor infectieziekten registratie binnen ISIS. Figuren en tabellen in dit rapport zijn gebaseerd op het SARS-CoV-2 IHR dagelijkse overzicht Dutch Caribbean. Het percentage positieve meldingen in Tabel 1 en de incidenties in Tabel 4 zijn berekend met deze cijfers. Doordat de eilanden correcties doorvoeren in de data kunnen de cijfers in de tabellen en figuren afwijken van de door de eilanden gepresenteerde statistieken.

De huidige rapportage is gegenereerd met informatie die tot en met 8 maart 2021 is geregistreerd bij het RIVM. Soms worden meldingen aan het RIVM van test(uitslag)en voor SARS-CoV-2 één of enkele dagen later gedaan dan die op de eilanden bevestigd werden. De gepresenteerde aantallen, tabellen en grafieken in dit rapport zijn gebaseerd op de datum van registreren bij het RIVM. De aantallen in deze rapportage kunnen achterlopen indien de meest recente cijfers nog niet bij het RIVM bekend zijn.

Iedereen met klachten kan zich laten testen. Toch is het aannemelijk dat niet alle personen met een SARS-CoV-2 besmetting ook getest worden. De werkelijke aantallen kunnen daarom hoger liggen dan de aantallen die hier gerapporteerd worden.

Door de CAS- en BES-eilanden wordt ook bijgehouden of een persoon met een positieve testuitslag voor SARS-CoV-2 is hersteld. Hierdoor is het mogelijk het aantal actieve casussen op dit moment weer te geven Tabel 3. Dit is het aantal positief geteste mensen voor SARS-CoV-2 dat op het moment van rapporteren nog niet is hersteld.

Disclaimer

Dit wekelijkse rapport is met de grootst mogelijke zorgvuldigheid samengesteld maar kan desondanks fouten bevatten. Reacties op dit overzicht zijn welkom.

Contactpersonen:

RIVM COVID-19 Surveillance team (e-mail: COVID-19EPI@rivm.nl)

Inhoudsopgave

	Pagina
1 Overzicht SARS-CoV-2 meldingen van de CAS- en BES-eilanden	5
2 Verloop van SARS-CoV-2 over de tijd	7
3 Incidentie over de tijd van SARS-CoV-2	13

1 Overzicht SARS-CoV-2 meldingen van de CAS- en BES-eilanden

Tabel 1: Aantal bevestigde personen met een positieve testuitslag voor SARS-CoV-2 in de afgelopen 2 kalenderweken gemeld op de CAS- en BES-eilanden

Eiland	Start week	Aantal afgenomen tests	Aantal bevestigde positieve testuitslagen	Test positiviteit%
Aruba ¹	22-02-2021	4496	217	4.8
	01-03-2021	4013	219	5.5
Bonaire	22-02-2021	115	13	11.3
	01-03-2021	343	99	28.9
Curaçao ²	22-02-2021	1877	43	2.3
	01-03-2021	2152	77	3.6
Saba	22-02-2021	-	0	-
	01-03-2021	-	0	-
Sint Eustatius	22-02-2021	53	0	0
	01-03-2021	50	0	0
Sint Maarten ³	22-02-2021	2285	24	1.1
	01-03-2021	1891	13	0.7

¹ Bovenstaande cijfers van Aruba betreffen een ongecorrigeerde positivity rate. De Directie Volksgezondheid Aruba publiceert een gecorrigeerde positivity rate via: <https://www.facebook.com/desparuba>.

² De afdeling Publieke Gezondheid te Curaçao berekent een gecorrigeerde positivity rate, hierdoor kunnen bovenstaande cijfers afwijken.

³ Het percentage positieven op Sint Maarten is berekend op basis van publieke data omtrent het aantal afgenomen testen. Deze cijfers kunnen afwijken van de door Sint Maarten gepubliceerde positivity rates.

Tabel 2: Aantal bevestigde personen met een positieve SARS-CoV-2 testuitslag, cumulatief aantal ziekenhuisopnames¹ en totaal aantal overleden personen, totaal en sinds afgelopen week gemeld op de CAS- en BES-eilanden

CAS-/BES-eilanden	Totaal			Afgelopen week ²	
	Meldingen	Ziekenhuis-opnames	Overleden	Meldingen	Overleden
Aruba	8127	291	77	219	3
Bonaire	538	15	5	119	1
Curaçao	4813	140	22	82	0
Saba	6	1	0	0	0
Sint Eustatius	20	0	0	0	0
Sint Maarten	2074	126	27	14	0
Totaal	15578	573	131	434	4

¹ Het aantal ziekenhuisopnames in de afgelopen week wordt niet weergegeven in verband met de rapportagevertraging in het casusregister. De actuele ziekenhuisbezetting is weergegeven in Tabel 3.

² Deze zijn tussen 2 maart 2021 en 8 maart 2021 aan het RIVM gemeld.

Tabel 3: Aantal actieve SARS-CoV-2 besmettingen en de huidige status van ziekenhuisbezetting van COVID-19 patiënten op de CAS- en BES-eilanden

CAS-/BES-eilanden	Actieve casussen	Verpleegafdeling	Intensive care
Aruba	192	14	9
Bonaire	113	2	0
Curaçao	114	3	1
Saba	0	0	0
Sint Eustatius	0	0	0
Sint Maarten	19	1	0
Totaal	438	20	10

Tabel 4: Incidentie SARS-CoV-2 per 100.000 inwoners op de CAS- en BES-eilanden¹

Naam	Incidentie per 100.000	
	Afgelopen week ²	Afgelopen twee weken ³
Aruba	149.1	309.1
Bonaire	520.5	616.4
Curaçao	41.8	63.6
Saba	0.0	0.0
Sint Eustatius	0.0	0.0
Sint Maarten	20.3	42.2

¹ De incidenties zijn inclusief de populatie ongedocumenteerde personen berekend.

² De incidentie per 100.000 inwoners, voor de afgelopen week, is berekend van 2 maart 2021 tot en met 8 maart 2021.

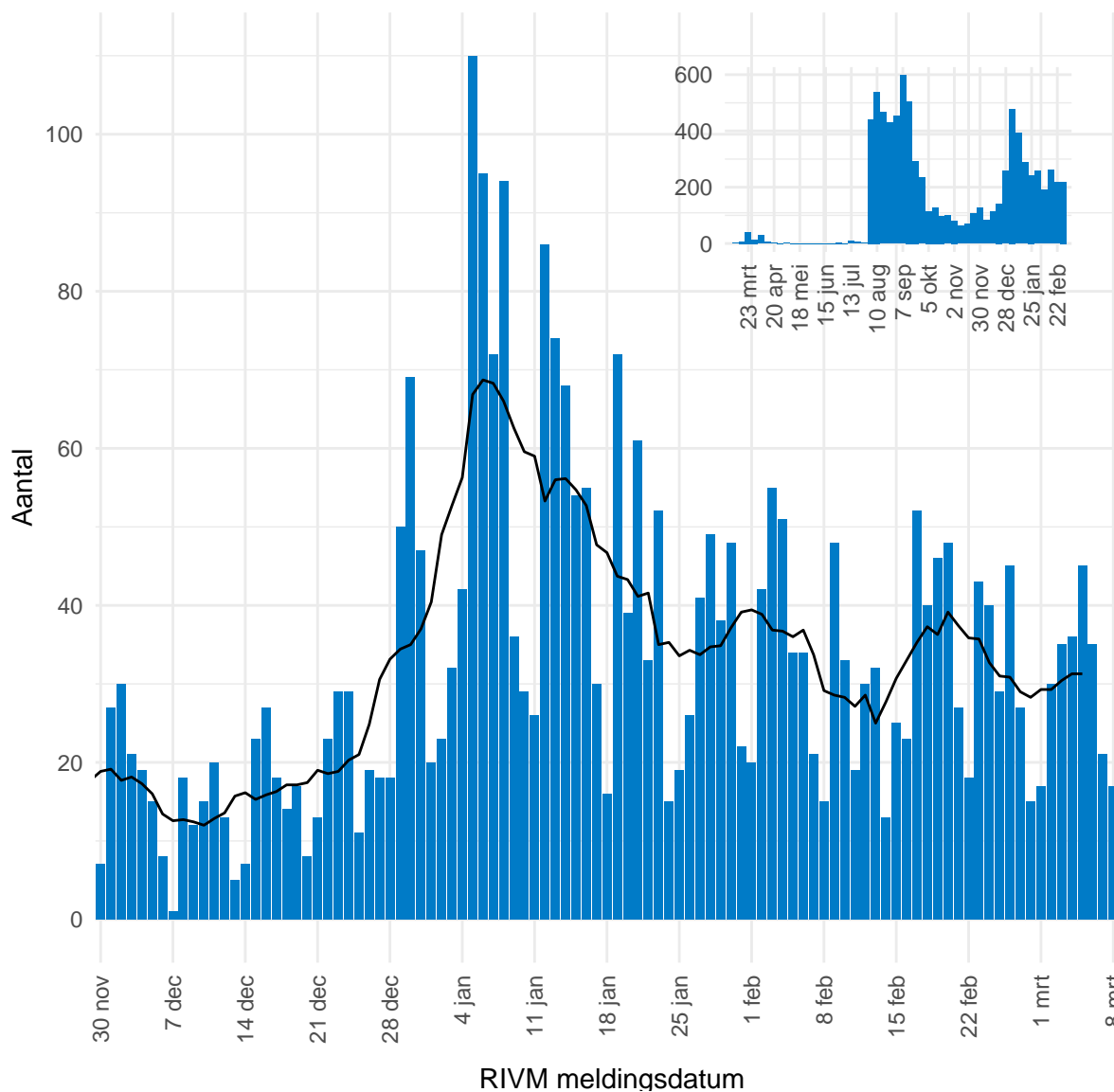
³ De incidentie per 100.000 inwoners, voor de afgelopen twee weken, is berekend van 23 februari 2021 tot en met 8 maart 2021.

Tabel 5: Aantal inwoners en oppervlakte van de CAS- en BES-eilanden¹

Naam	Hoofdstad	Inwoners	Oppervlakte	Status
Aruba	Oranjestad	106.800	180 km ²	Country within the Kingdom of The Netherlands
Bonaire	Kralendijk	20.900	288 km ²	Dutch municipality
Curaçao	Willemstad	164.100	444 km ²	Country within the Kingdom of The Netherlands
Saba	The Bottom	1.915	13 km ²	Dutch municipality
Sint Maarten	Philipsburg	44.000	34 km ²	Country within the Kingdom of The Netherlands
Sint Eustatius	Oranjestad	3.138	21 km ²	Dutch municipality

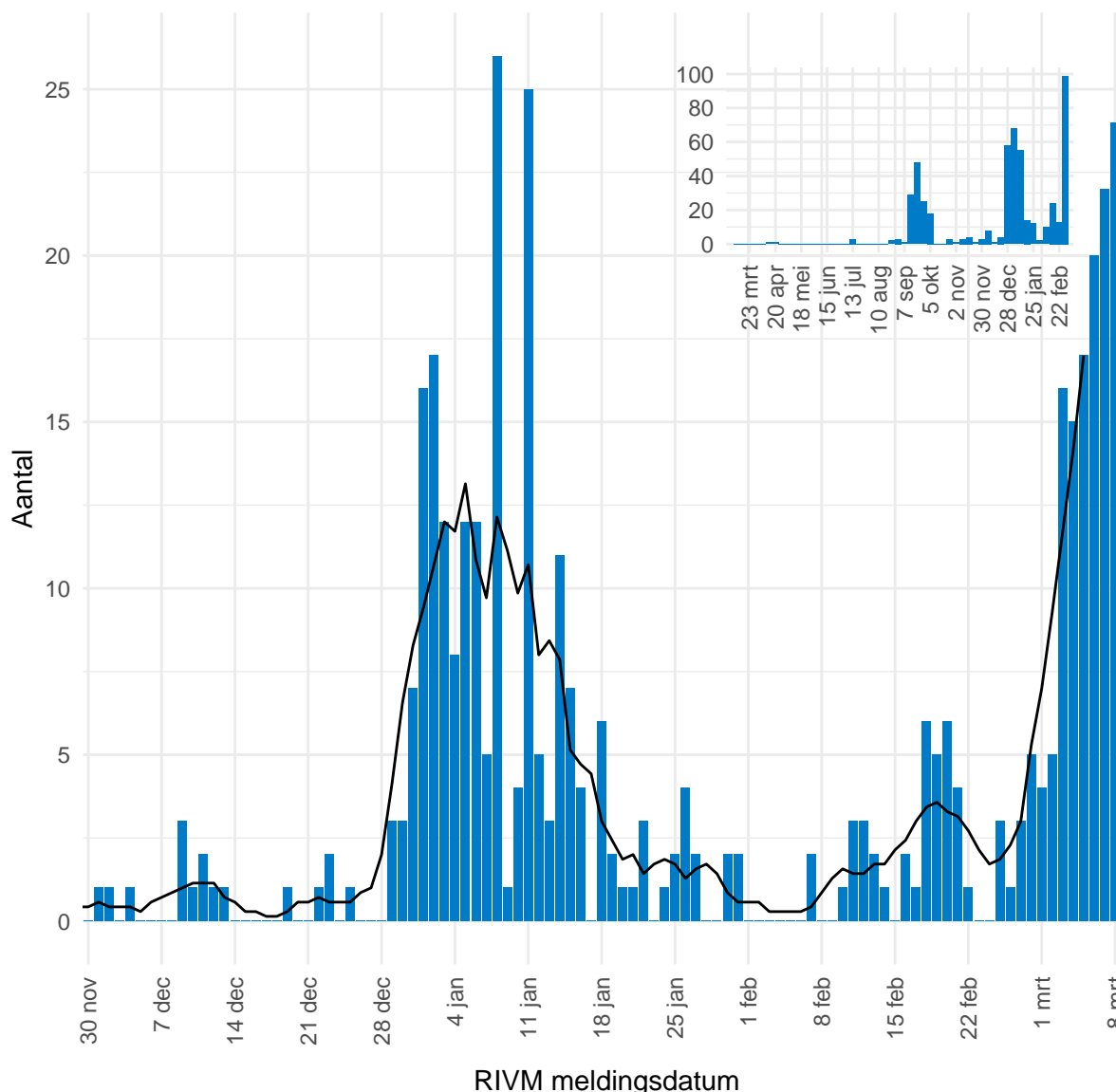
¹ Tevens zijn er op de eilanden relevante populaties van ongedocumenteerde personen. De incidenties zijn inclusief de geschatte populatie ongedocumenteerde personen berekend. Voor Aruba, Curaçao en Sint Maarten zijn dit naar schatting 20.000 personen. Voor Bonaire zijn dit naar schatting 1.000 individuen. Deze gegevens zijn relevant omdat deze groepen minder goed bereikt worden door de GGD'en en vaak minder toegang hebben tot curatieve zorg.

2 Verloop van SARS-CoV-2 over de tijd



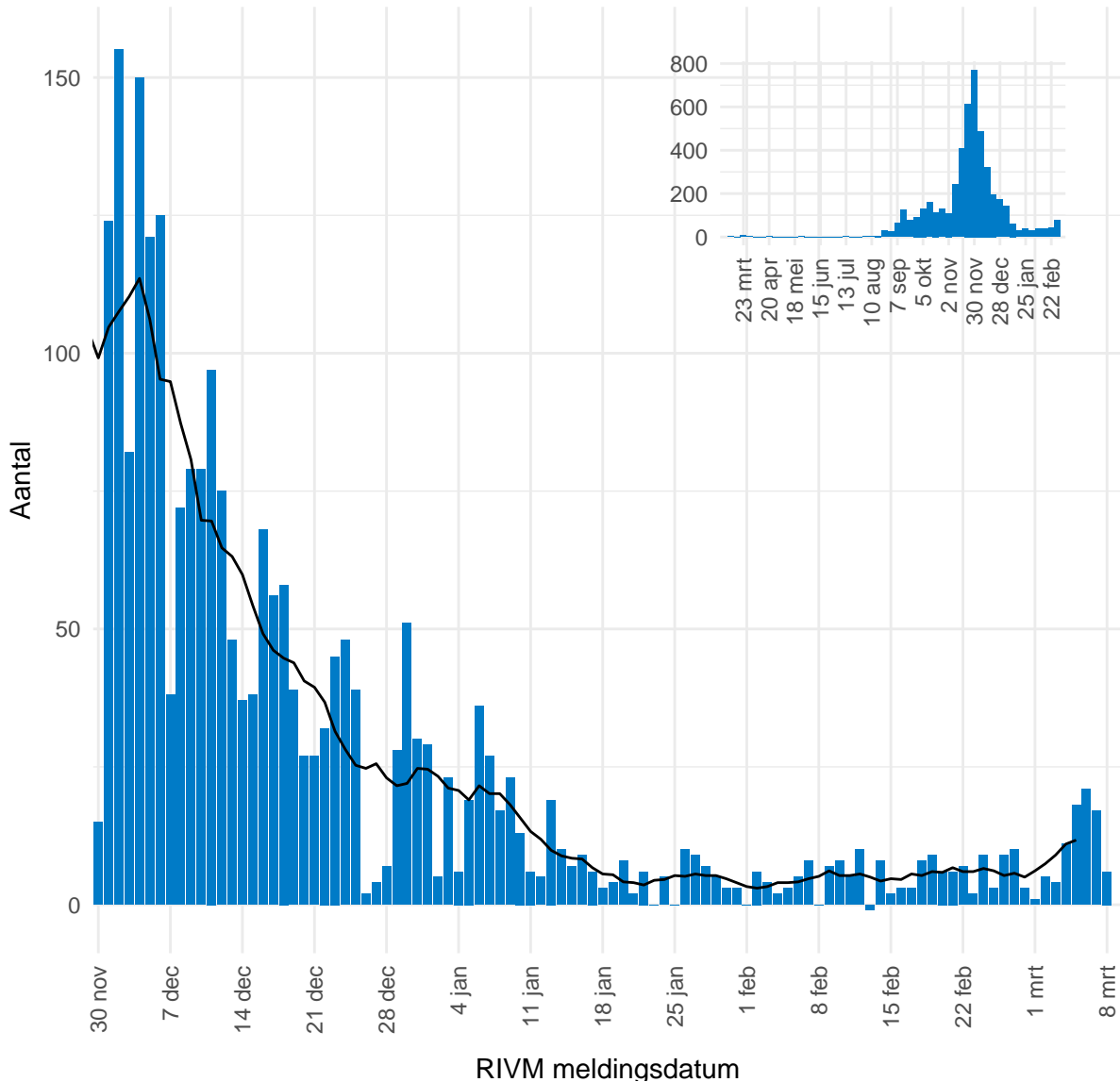
Figuur 1: Aantal dagelijks gemelde personen met een positieve testuitslag voor SARS-CoV-2 op Aruba, naar RIVM registratiedatum¹.

¹ Door onderliggende verschillen tussen de eilanden in het aantal gemelde besmettingen verschillen de Y-assen van deze figuren. De getoonde aantallen zijn gepresenteerd naar datum van registreren bij het RIVM. Bovenstaande cijfers kunnen achterlopen indien de meest recente cijfers nog niet bij het RIVM gemeld zijn. Deze kunnen daarom niet worden weergegeven in deze figuren. Een leeg figuur betekent dat er in de betreffende periode geen meldingen waren.



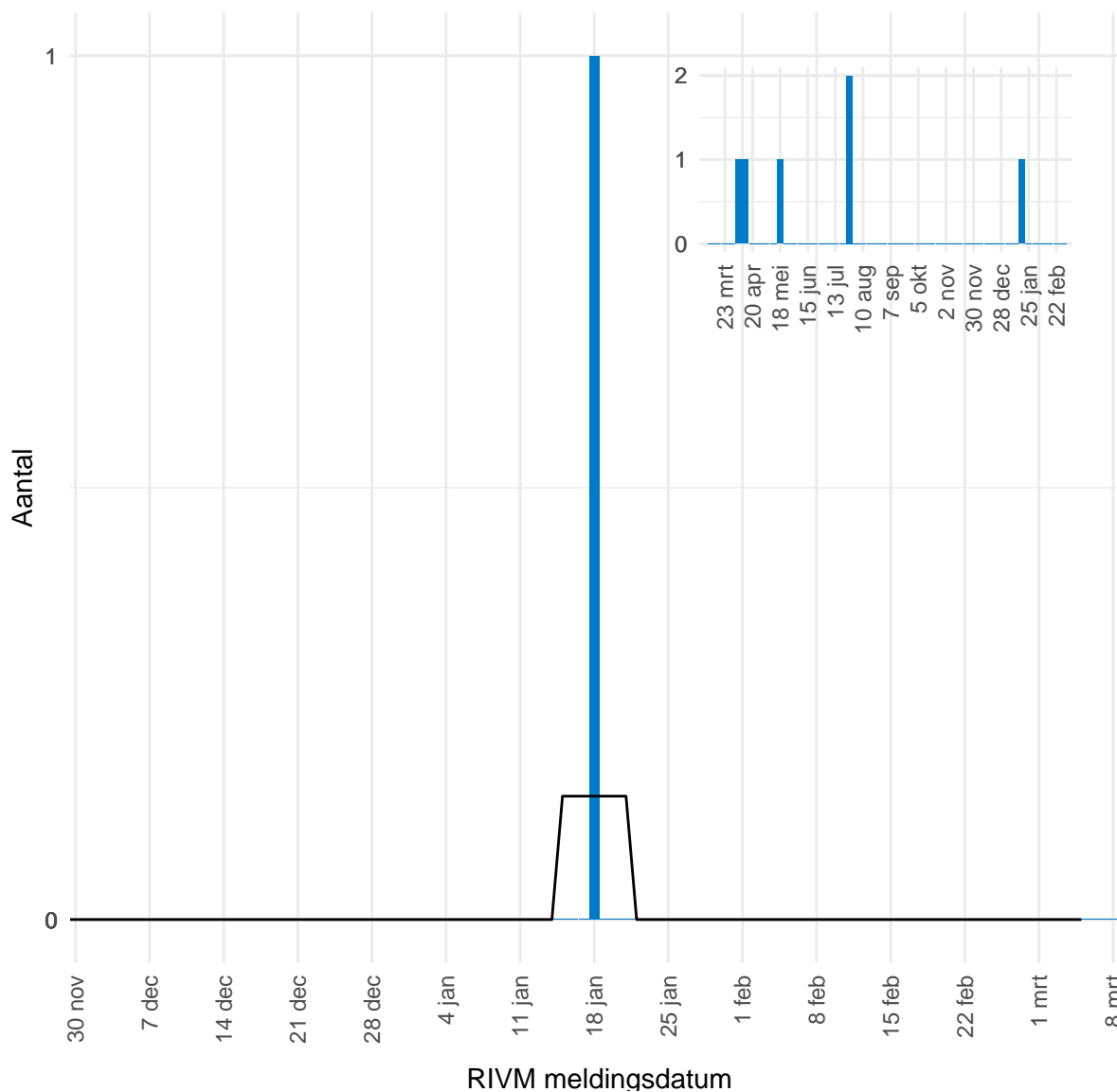
Figuur 2: Aantal dagelijks gemelde personen met een positieve testuitslag voor SARS-CoV-2 op Bonaire, naar RIVM registratiedatum¹.

¹ Door onderliggende verschillen tussen de eilanden in het aantal gemelde besmettingen verschillen de Y-assen van deze figuren. De getoonde aantallen zijn gepresenteerd naar datum van registreren bij het RIVM. Bovenstaande cijfers kunnen achterlopen indien de meest recente cijfers nog niet bij het RIVM gemeld zijn. Deze kunnen daarom niet worden weergegeven in deze figuren. Een leeg figuur betekent dat er in de betreffende periode geen meldingen waren.



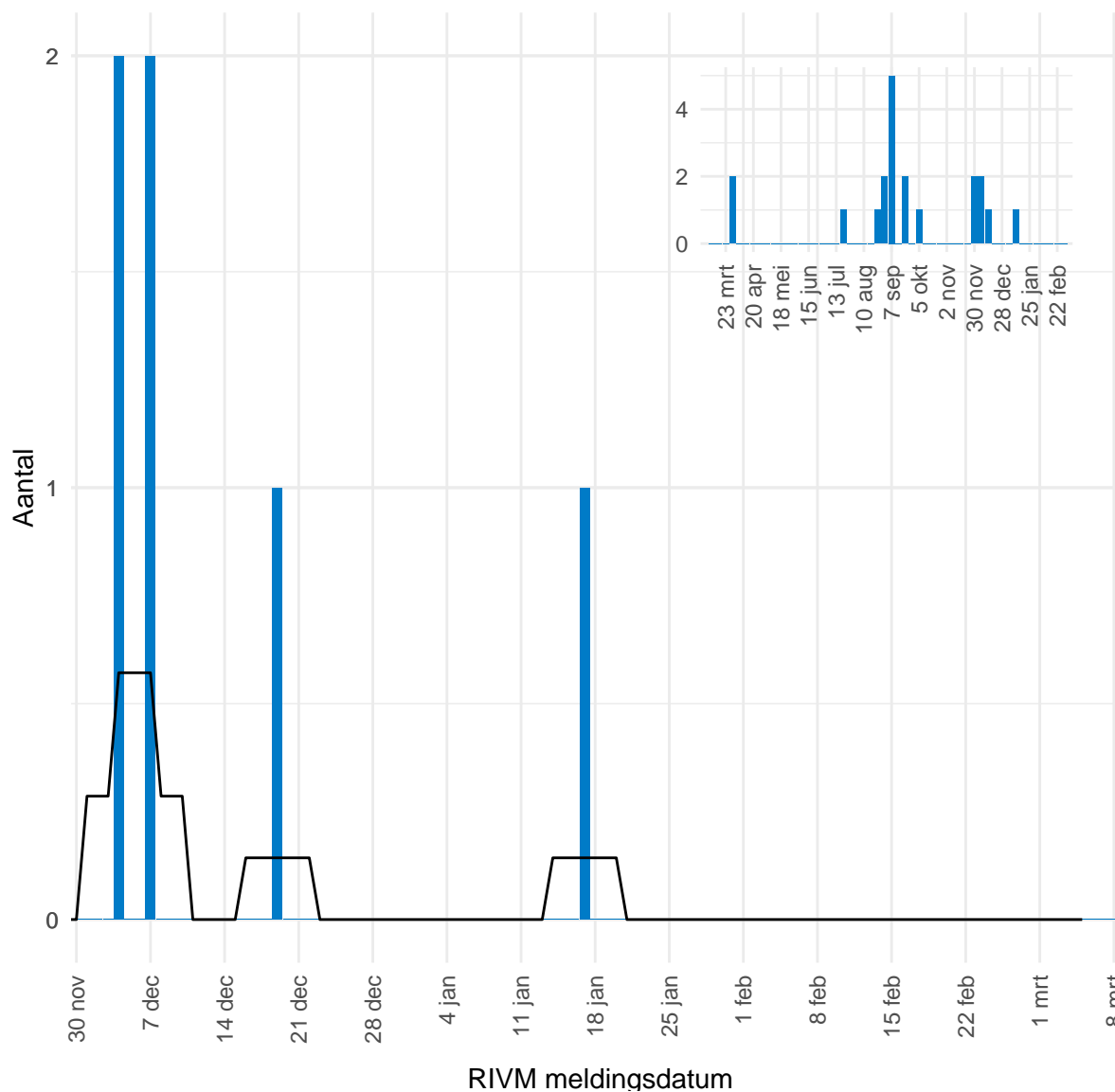
Figuur 3: Aantal dagelijks gemelde personen met een positieve testuitslag voor SARS-CoV-2 op Curaçao, naar RIVM registratiedatum¹.

¹ Door onderliggende verschillen tussen de eilanden in het aantal gemelde besmettingen verschillen de Y-assen van deze figuren. De getoonde aantallen zijn gepresenteerd naar datum van registreren bij het RIVM. Bovenstaande cijfers kunnen achterlopen indien de meest recente cijfers nog niet bij het RIVM gemeld zijn. Deze kunnen daarom niet worden weergegeven in deze figuren. Een leeg figuur betekent dat er in de betreffende periode geen meldingen waren.



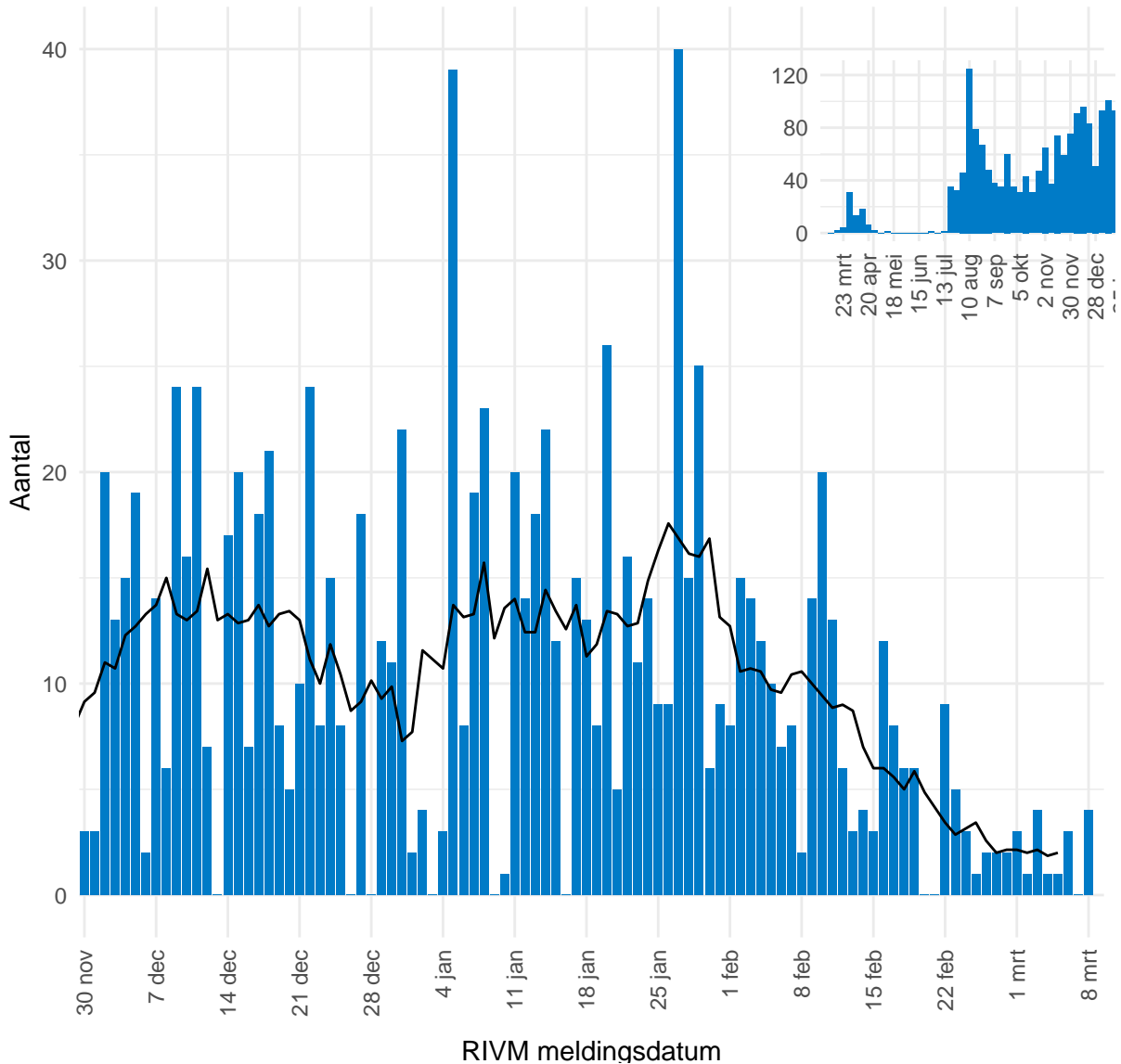
Figuur 4: Aantal dagelijks gemelde personen met een positieve testuitslag voor SARS-CoV-2 op Saba, naar RIVM registratiedatum¹.

¹ Door onderliggende verschillen tussen de eilanden in het aantal gemelde besmettingen verschillen de Y-assen van deze figuren. De getoonde aantallen zijn gepresenteerd naar datum van registreren bij het RIVM. Bovenstaande cijfers kunnen achterlopen indien de meest recente cijfers nog niet bij het RIVM gemeld zijn. Deze kunnen daarom niet worden weergegeven in deze figuren. Een leeg figuur betekent dat er in de betreffende periode geen meldingen waren.



Figuur 5: Aantal dagelijks gemelde personen met een positieve testuitslag voor SARS-CoV-2 op Sint Eustatius, naar RIVM registratiedatum¹.

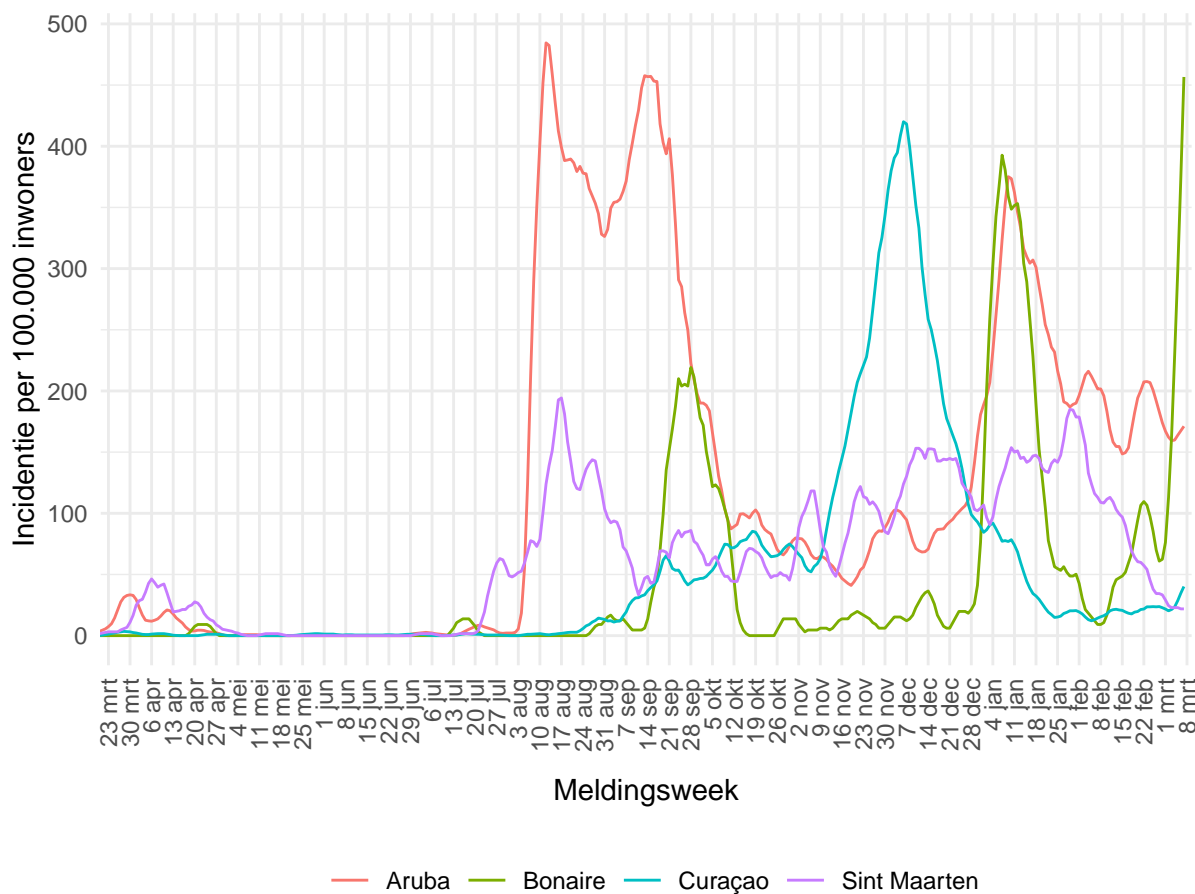
¹ Door onderliggende verschillen tussen de eilanden in het aantal gemelde besmettingen verschillen de Y-assen van deze figuren. De getoonde aantallen zijn gepresenteerd naar datum van registreren bij het RIVM. Bovenstaande cijfers kunnen achterlopen indien de meest recente cijfers nog niet bij het RIVM gemeld zijn. Deze kunnen daarom niet worden weergegeven in deze figuren. Een leeg figuur betekent dat er in de betreffende periode geen meldingen waren.



Figuur 6: Aantal dagelijks gemelde personen met een positieve testuitslag voor SARS-CoV-2 op Sint Maarten, naar RIVM registratiedatum¹.

¹ Door onderliggende verschillen tussen de eilanden in het aantal gemelde besmettingen verschillen de Y-assen van deze figuren. De getoonde aantallen zijn gepresenteerd naar datum van registreren bij het RIVM. Bovenstaande cijfers kunnen achterlopen indien de meest recente cijfers nog niet bij het RIVM gemeld zijn. Deze kunnen daarom niet worden weergegeven in deze figuren. Een leeg figuur betekent dat er in de betreffende periode geen meldingen waren.

3 Incidentie over de tijd van SARS-CoV-2



Figuur 7: Aantal besmettingen gemeld per 100.000 inwoners per week¹, ² op Curaçao, Aruba, St Maarten en Bonaire³

¹ Bovenstaande lijnen betreffen per eiland een 3-weeks gemiddelde incidentie per 100.000 personen, inclusief de populatie ongedocumenteerden per eiland. Ieder meetpunt op de Y-as betreft een weekgemiddelde van de incidentie (aantal nieuwe meldingen per 100.000 personen per week, over de totale populatie) over een periode van drie weken. Bijvoorbeeld: de gemelde incidentie op 4 januari 2021 is het weekgemiddelde van de incidenties tussen 28 december en 11 januari. De data is afkomstig uit het SARS-CoV-2 IHR dagelijks overzicht Dutch Caribbean van het RIVM (8 maart 2021).

² Doordat de eilanden correcties doorvoeren in de data kunnen de cijfers in deze grafiek afwijken van de door de eilanden gepresenteerde statistieken.

³ Door de lage aantallen besmettingen op Saba en Sint Eustatius zijn deze eilanden niet meegenomen in de bovenstaande grafiek.